

Tætte og sikre vådrum med PCI Vådrumssystem

Udførselsvejledning for ETA 022 godkendte vådrumssystem

- **Badeværelser og køkken**
- **Vådrumstætning**
- **Fliselægning**

A brand of

BASF

We create chemistry



Vandtætning i badeværelser og køkken m.m.

Ved renovering af ældre badeværelser og ved nybyg er det nødvendigt at sikre gulv- og vægkonstruktioner med en vandtæt membran – en vådrumsløsning. Denne tætning skal sikre konstruktionen mod fugtskader og mod vandindsivning til andre konstruktionsdele.

Der bruges i dag store beløb på at indrette badeværelser og andre vådrum i et flot design med individuelle løsninger, hvor arkitekter og fliselæggere i samarbejde fremhæver samspillet mellem form og det visuelle synsindtryk ved farver, fliser eller natursten. Hvad enten det er et lille vådrum eller et luksuriøst udstyret badeværelse, er værdien af konstruktionen under fliserne dog væsentligt større. Det er derfor af afgørende betydning, at arkitekter og udførende har anvendt de korrekte systemer til vandtætning, og at badeværelset er udført i henhold til gældende lovgivning.

Badeværelset betegnes ofte som et af de dyreste rum i huset. Med PCI's Vådrumssystemer opnås en sikker vandtætning. PCI's Vådrumssystem opfylder alle krav til et komplet system. Godkendt i henhold til ETAG 022. (ETA 12/0578 af 2014/04/01).

PCI, der er ejet af BASF - The Chemical Company, er en af Europas førende producenter af vådrumsmembraner og fliseklæbere. PCI's udviklingsafdeling er i front med nye produkter med forbedrede egenskaber.

Her kan PCI Nano-serien nævnes, som bl.a. omfatter fliseklæberne PCI Nanolight og PCI Nanoflott samt fugemørtlen PCI Nanofug eller PCI Nanofug Premium.

PCI Vådumssystemer

PCI Vådumssystem består af 2 alternative systemer med tilhørende tætningsbånd

1-komponent system

PCI Lastogum®

1-komponent, vandtæt, fleksibel vådrumsmembran til indendørs brug.

PCI Lastogum beskytter fugtfølsomme underlag f.eks. cementslidlag, gipspuds, gipsfiberplader, anhydritgulve, samt spånplader og krydsfiner. PCI Lastogum er en pastøs, 1-komponent membran, der anvendes under fliser. Den påføres nemt med pensel, malerrulle eller stålbræt. PCI Lastogum har en kort gennemhærdningstid. Efter påføring af membranen er det muligt at pålægge fliser efter ca. 3-4 timer. Vådumssystemet indeholder båndløsninger og færdige hjørner, der muliggør optagelse af bevægelser i konstruktionen samt rør- og gulvmanchetter til rørgennemføringer. Ved en lagtykkelse på 0,5 mm kan PCI Lastogum optage bevægelser i underlaget på 0,4 mm.

Egenskaber:

- Vandtæt
- Klar til brug – ingen omrøring
- Opløsningsmiddefri
- Anvendes på alle underlag på væg og gulv
- Kan optage spændinger/vibrationer i underlaget



2-komponent system

PCI Seccoral® 2K Rapid

2-komponent, vandtæt, fleksibel membran til vådrum og svømmebassiner til indendørs og udendørs brug.

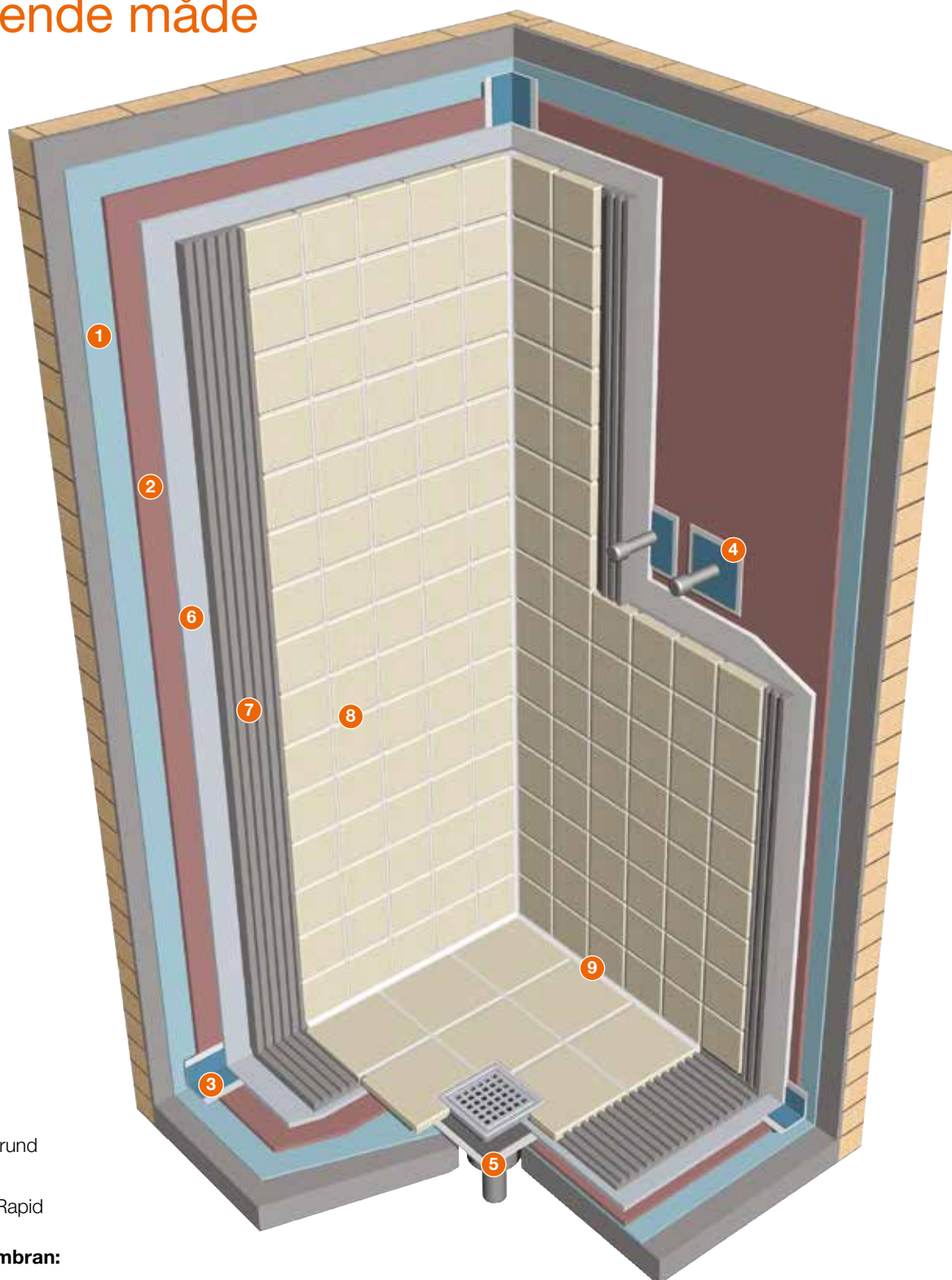
PCI Seccoral 2K Rapid påføres let med pensel eller spartel. Efter 4 timer hærdning er membranen klar til påklæbning af fliser. Der skal ikke anvendes special armeringsvæv. Produktet er revneoverbyggende, også efter at fliserne er lagt. PCI Seccoral 2K Rapid kan anvendes sammen med båndløsninger ved dilatationsfuger, revner og støbeskel.

Egenskaber:

- Hurtighærdende
- Vandtæt
- Let påføring
- Opløsningsmiddefri
- Kræver ingen ekstra vævsforstærkning
- Kan optage spændinger/revner/vibrationer i underlaget



Vådrumssystemet opbygges på følgende måde



1. Grunder:

f.eks. PCI Gisogrund
eller
PCI Gisogrund Rapid

2. Første lag membran:

PCI Lastogum
eller
PCI Seccoral 2K Rapid

3. Tætning af hjørner og samlinger:

PCI Tætningsbånd og
PCI Tætningshjørner

4. Tætning ved rør:

PCI Tætningsmanchet, rør

5. Tætning ved gulv afløb:

PCI Tætningsmanchet, gulv

6. Andet lag membran:

PCI Lastogum
eller
PCI Seccoral 2K Rapid

7. Fliseklæber:

f.eks. PCI Flexmørtel S2

8. Fugemørtler:

f.eks. PCI FT Megafug
og PCI Nanofug eller
PCI Nanofug Premium

9. Elastisk fuge ved samlinger/hjørner:

f.eks. PCI Silcoferm S



Love og regler

Gældende lovkrav er beskrevet i henholdsvis Bygningsreglementet af 2015 (BR-15). I bygningsreglementet er der et overordnet krav om, at materialer skal være holdbare og egnede til formålet.

I de nævnte afsnit er der følgende krav til vægge og gulve:

- Vægge og gulve skal kunne modstå fugt og mekaniske påvirkninger, der forekommer i vådrum.
- Gulve og gulvbelægnings: Samlinger, tilslutninger og rørgennemføringer skal være vandtætte.
- I den vandbelastede del skal der være fald mod afløb.
- I den vandbelastede del af rummet må der ikke være rørgennemføringer i gulvet.
- Vægge og vægbeklædninger, samlinger, tilslutninger og rørgennemføringer skal være vandtætte i den vandbelastede del af rummet.
- Skeletvægge, der indeholder træ eller andet organisk materiale samt fugtfølsomme underlag såsom gipsplader, skulle udføres i henhold til Boligministeriets godkendelser med et MK - godkendt produkt hvor der er udført en funktionsafprøvning af produktet. I dag er disse godkendelser erstattet af de nye ETA 022 godkendelser I henhold til ETA 022 er der i det nationale annekset for Danmark et krav på en min. lagtykkelse på 1 mm (tørfilm), på fugtfølsomme underlag som gipsplader, konstruktionskrydsfiner etc. Samt at der på fugtfølsomme underlag på

ydervægge er der krav til membranens vanddampsmodstand på: $Z \geq 100 \text{ GPaxsxm}^2/\text{kg}$. Dette krav opnåes ved anvendelse af PCI Wadian som primer.

Udførelsen af et vådrum med et ETA 022 godkendt produkt skal være i overensstemmelse med udførelseskriterierne i godkendelsen, dvs. leverandørens anvisninger skal følges.

Bygningsreglementet og kravene til vådrum gælder ved nybyggeri og ved væsentlige ombygninger.

SBI-anvisninger

I bygningsreglementet er der endvidere henvist til SBI-anvisninger. SBI-anvisning 252 Vådrum giver vejledning i planlægning, projektering og udførelse af vådrum i overensstemmelse med kravene i Bygningsreglementet

Et vådrum er i henhold til SBI-anvisning 252 endvidere opdelt i belastningsklasser afhængig af i hvilket omfang rummet bruges.

Afhængig af belastningsklasserne vil der være varierende krav til underlag og opbygning.

Belastningsklasserne er inddelt i 3 kategorier

L Klasse L (lav)

M Klasse M (middel)

H Klasse H (høj)

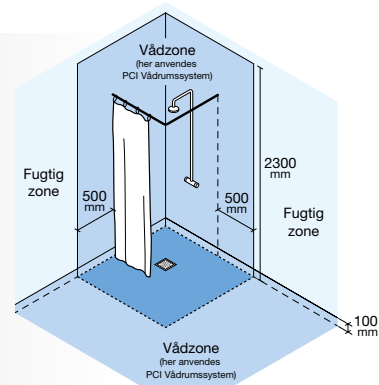
Vådzone og fugtig zone i vådrum

I bygningsreglementet stilles der særlige krav til gulve og vægge i den vandbelastede del af vådrummet. Vådrum opdeles i to zoner afhængig af vandbelastningen. Zonerne betegnes vådzone i den kraftigst belastede del af vådrummet og fugtig zone, hvor der ikke optræder direkte vandpåvirkning. På skitserne ses, hvor der er tale om vådzone og fugtig zone.

Figur 1. Vådzone og fugtig zone i vådrum med bruseniche.

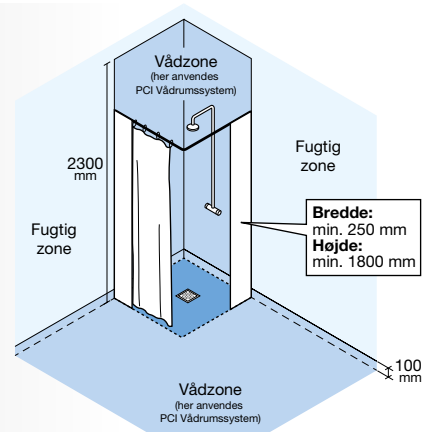
Vådzone omfatter hele gulvet, de nederste 100 mm af væggene og væggene omkring brusenichen indtil 500 mm fra dens afgrænsning. Vådzone på væggene går helt til loft. I særligt høje rum kan området over normal lofthøjde, dvs. 2,3 m, dog betragtes som fugtig zone. Vand fra gulvet skal afledes til gulvafløb dvs. gulvet skal have fald mod afløb. Området, som er afgrænset af den prikkede linje, viser, hvor der skal være fald på gulvet, og hvor der ikke må være rørgennemføringer. Området går 500 mm ud fra brusenichens afgrænsning. Da der ikke må være lunger eller bagfald på gulvet, anbefales det at udføre gulvet med et lille fald mod afløbet overalt. Gulvbelægninger eller vandtætte membraner i gulve skal slutte vandtæt til gulvafløb.

OBS - Er rummet smallere end 1,3 m eller mindre end 3,25 m² skal alle vægge regnes som vådzone.



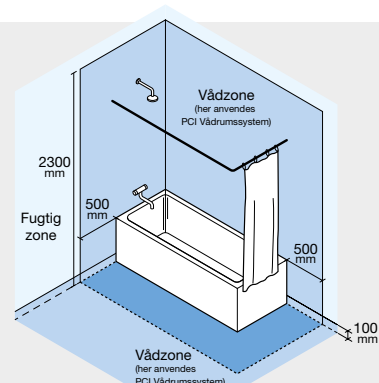
Figur 2. Vådzone og fugtig zone i vådrum med fastmonteret skærmvæg med en bredde på mindst 250 mm omkring brusenichen.

Skærmvægge kan også udføres som døre, forudsat at dørene går helt til gulv og slutter tæt til den væg, hvorpå de er ophængt. Vådzone omfatter hele gulvet, de nederste 100 mm af væggene og væggene inden for skærmvæggene. Vådzone på væggene går helt til loft. I særligt høje rum kan området over normal lofthøjde, dvs. 2,3 m, dog betragtes som fugtig zone. Er gulvet i brusenichen afgrænset fra det øvrige gulv, f.eks. forsænket, kan der føres rør gennem gulvet helt op til skærmvæggens ydersider. Da der ikke må være lunger eller bagfald på gulvet, anbefales det at udføre gulvet med et lille fald mod afløbet overalt. Opkanter som afgrænsning bør så vidt muligt undgås og må i givet fald ikke være over 25 mm høje. Anvendes der opkanter, vil det være nødvendigt med ekstra afløb uden for brusenichen for at opfylde kravet om vandafledning fra gulvet. Gulvbelægninger eller vandtætte membraner i gulve skal slutte vandtæt til gulvafløb.



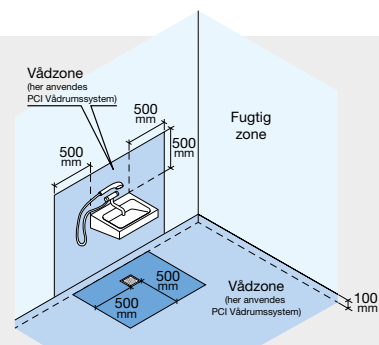
Figur 3. Vådzone og fugtig zone i vådrum med badekar i hjørnet.

Vådzone omfatter hele gulvet, de nederste 100 mm af væggene og væggene indtil 500 mm fra badekarret. Vådzone på væggene går helt til loft. I særligt høje rum kan området over normal lofthøjde, dvs. 2,3 m, dog betragtes som fugtig zone. Der må ikke være rørgennemføringer nærmere end 500 mm fra karret - markeret med den prikkede linje. På gulv- og vægkonstruktioner, som kræver vandtætning, skal det vandtætte lag være gennemgående og må ikke afbrydes eller udelades ved badekar og fast inventar. Eksempelvis skal vådrumsmembran inklusive fliser føres ind under og ned bag klarret. Gulvbelægninger eller vandtætte membraner i gulve skal slutte vandtæt til gulvafløb.



Figur 4. Væg ved håndvask medregnes kun til vådzone, hvis der er armatur med bruser på håndvasken.

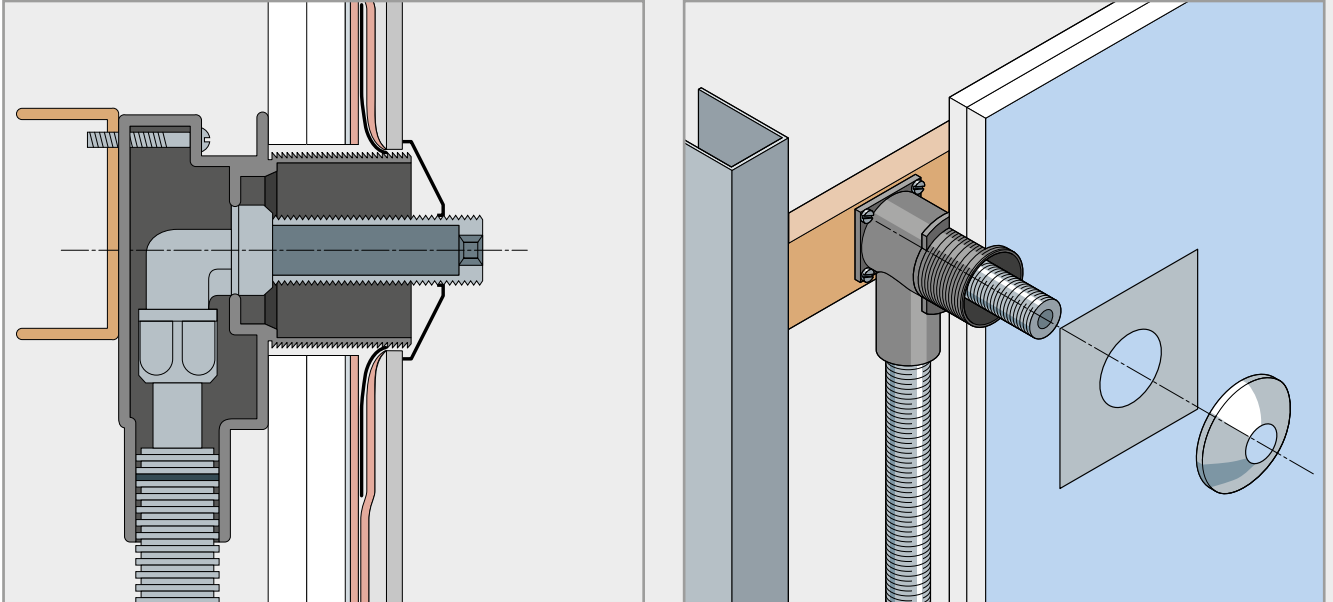
Vådrumszonen går da fra gulv til 500 mm over håndvasken og 500 mm ud til begge sider. Er der bruser, skal der etableres gulvafløb, og gulvet skal have fald mod afløbet i det skraverede område. Rørgennemføringer i gulv må ikke udføres nærmere end 500 mm fra gulvafløb. Såfremt bruser på håndvask er eneste bruser i vådrummet, gælder reglerne for brusenicher, se figur 1 og 2.



Vandtætte rørgennemføringer

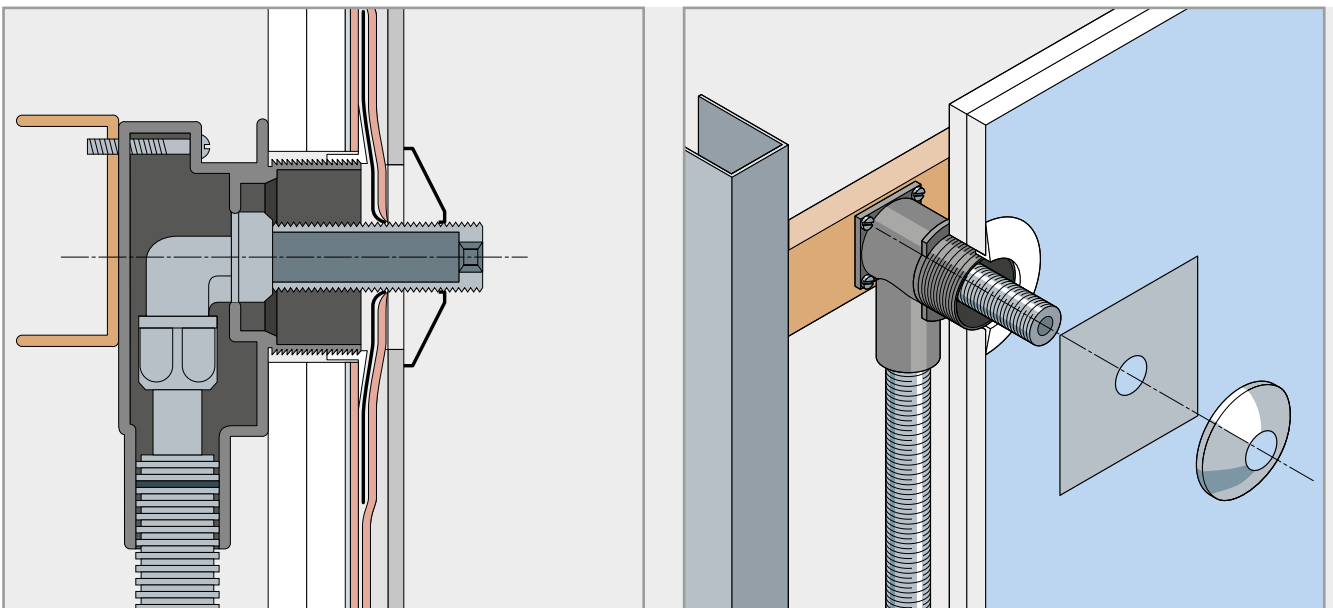
Alternativ 1

Rørgennemføring og armatur i væg - afsluttet ved forkant af flisen (vådzone)

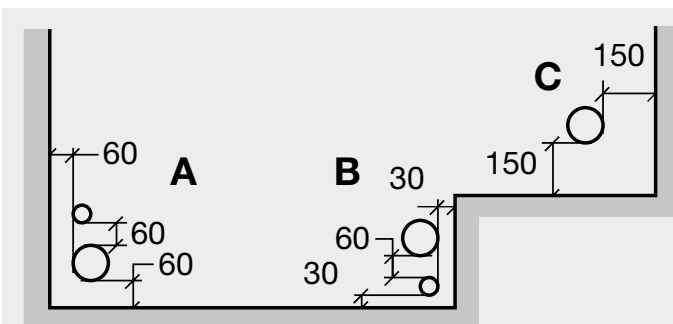


Alternativ 2

Rørgennemføring og armatur i væg - afsluttet ved forkant af gipsplade/væg (vådzone)



Afstandskrav ved rørgennemføring i gulv (i mm)



- A:** Gennemføring af stående ledning (faldstamme) af støbejern eller rør, som ved renoveringsarbejde ikke kan flyttes. Inddækning udført på stedet.
- B:** Gennemføringer af vand- eller afløbsrør med præfabrikeret bøsning.
- C:** Placering af gulv afløb i forhold til væg. Ved gulv afløb placeret op mod væg eller i et hjørne skal disse være forsynet med flange og være specielt fremstillet til dette formål.

Monteringsvejledning

For PCI-Vådtrumssystem til væg: PCI Seccoral 2K Rapid (ETA-15/0563), PCI Lastogum (ETA - 12/0578)
og for PCI-Vådtrumssystem til gulv: PCI Seccoral 2K Rapid (ETA-15/0563), PCI Lastogum (ETA -12/0578)

1. Forbehandling af underlag



Underlaget skal være rent, fast og bæredygtigt, fri for grater, skarpkantede frem-spring, snavs, fedt og olie. Eventuelle huller og andre ujævnheder spartles med PCI's betonreparationssystem eller PCI Pericret således at en plan overflade opnås.



Overflader primes med PCI Gisogrund ca. 80-200 gram pr. m². Fortyndet ca. 1:1 med vand til cement- og kalkpuds. Tørretid mindst 1 - 2 timer eller indtil der er dannet en film. Ved stærkt sugende underlag f.eks. porebeton kan PCI Gisogrund fortyndes 1:2 med vand.

2. Tætning



PCI Tætningsbånd anvendes i alle hjørnesamlinger, hvor der er fare for revnedannelse, samt i overgange mellem gulv og væg. Tætningsbåndet klæbes fast mod væg og gulv med et jævnt lag membran.



Hjørnet tættes med PCI Tætningsbånd eller færdige PCI Tætningshjørner. Det er vigtigt, at hjørnesamlingerne med PCI Tætningsbånd udføres med korrekt overlappning.



Tryk tætningsbåndet fast mod væg og gulv, så det ligger plant til overfladen uden buler eller folder. Vævet på begge sider af båndet skal være dækket med PCI Lastogum eller PCI Seccoral 2K Rapid.



Ved rørgennemføringer anvendes PCI Tætningsmanchet Rør med hul diameter 15 mm eller 42 mm (se tegning s. 7). Manchetterne klæbes fast med PCI Lastogum / PCI Seccoral 2K Rapid.



Tætningsmanchetterne smøres helt ind i PCI Lastogum / PCI Seccoral 2K Rapid.



Første lag membran PCI Lastogum påføres med rulle, pensel eller spartel på de foreskrevne flader. Alternativt påføres PCI Seccoral 2K Rapid med spartel.



Efter en tørretid på min. 2 timer påføres andet lag membran, PCI Lastogum / PCI Seccoral 2K Rapid. Senere påføres eventuelt et tredje lag for at opnå den krævede lagtykkelse.

For at opnå den krævede tørlagstykkelse på 1 mm på fugt følsomme underlag kræves ca. 2,2 kg/m².

På ikke fugt følsomme underlag er der et min. krav på 0,5 mm tørfilm, svarende til ca. 1,1 til 1,2 kg/m², Vådfilmens tykkelse (mindst to lag): Ca. 0,7 mm.

3. Tætning ved gulv afløb



1 PCI Tætningsmanchet gulv anvendes ved gulv afløb. Den selvklæbende manchete placeres midt over afløbet. Beskyttelsesfolien aftages, og manchetten trykkes fast til underlaget.



2 Centrér skabelonen på gulv afløbet og tegn en cirkel.



3 Med en kniv skæres et hul efter den tegnede cirkel.



4 Tryk siderne på manchetten ned mod afløbet.



5 Renskær så manchetten slutter nogle mm nede på afløbets inderside. Manchetten må ikke ligge under den eventuelle klemmering, som herefter presses ned.

4. Lægning af fliser



1 Fliserne kan normalt monteres næste dag. Fliseklæberen f.eks. PCI Nanolight trækkes på underlaget i et tyndt spartellag med glatsiden af tandspartlen. Derefter påføres et klæbelag med tandsiden af tandspartlen i det friske kontaktlag. Der må ikke påføres større arealer med fliseklæber, end åbentiden tillader.



2 Fliserne opsættes og fastgøres med et let tryk og vrides. Følges anvisningerne vedrørende blandingsforhold er fliserne fikseret og kræver ingen kiler eller flisesnor til fastholdelse. Forbrug ca. 0,9 - 2 kg pr. m² afhængig af den valgte klæber. Fliserne kan fuges, når fliseklæberen er bundet af (afhænger af den valgte klæber).

5. Fugning



1 Fliserne fuges med fugemateriale f.eks. PCI FT Megafug eller PCI Nanofug eller PCI Nanofug Premium ved et diagonalt træk med gummispertlen. Dette sikrer en god fyldning af fugerne.



2 Slør efter fugningen afvaskes med lunkent vand.



3 Bevægelsesfuger i samlinger mellem gulv/væg og væg/væg udfuges med elastisk fugemateriale såsom PCI Silcoferm S. Fugemassen er i stor udstrækning primer fri og hæfter godt på rene og tætte flader.

OBS. Det er vigtigt at vælge en spartel, hvis hårdhed svarer til fugebredden, da en for blød spartel vil medføre en tilbagetrykket fuger.

Materialeudvalg

Grundere

Kunstharpiksdispersion

PCI Gisogrund®

til grunding, forsegling, støvbinding m.v.

Fugtspærende grunder og støvbinder til underlag af beton, gips, træplader, puds, m.m.



Forbrug: Ca. 80-200 g/m²

Tørre/hærdetid*: Ca. 1-3 timer

MAL kode: 00-1 (1993)

Farve

- Blå

Leveringsform

- 1 l pose
- 5 l dunke
- 10 l dunke

Specialgrunder - dampspærre

PCI Wadian®

til træplader, gipsplader

Brugsklar, fugt/diffusions-bremende specialgrunder til træspånplader og fibergips



Forbrug: ca. 150 bis 200 ml/m² ved 2 behandlinger

Tørre/hærdetid*: Ca. 12 timer

MAL kode: 00-1 (1993)

Farve

- Gul

Leveringsform

- 1 l pose
- 5 l dunke

Lyngrunder

PCI Gisogrund® Rapid

til mineralske underlag

Fugtspærende lyngrunder og støvbinder til underlag af beton, gips, træplader, puds, m.m.



Forbrug: Ca. 50-150 g/m²

Tørre/hærdetid*: Ca. 15 min.

MAL kode: 00-1 (1993)

Farve

- Rosa

Leveringsform

- 1 l pose
- 10 l dunke

Specialgrunder

PCI Gisogrund® 404

til sugende og ikke sugende underlag

Specialgrunder til sugende og ikke sugende underlag inden brug af flydespartler og fliseklæbere.



Forbrug: Ca. 100-200 ml/m²

Forbruget er afhængig af underlagets sugsevne og struktur.

Tørre/hærdetid*:

Kan betrædes efter ca. 3 timer.

MAL kode: 00-1 (1993)

Farve

- Violet

Leveringsform

- 1 l pose
- 10 l dunke

Membraner

Vandtæt, fleksibel membran

PCI Lastogum®

til under keramiske belægnings i vådrum

1-komponent, kunststoffdispersion til indendørs, fleksibel overfladetætning af bl.a. fugtfølsomme underlag inden opsætning af fliser.



Forbrug: Ca. 1,1 - 2,2 kg/m² ved 2 påføringer på jævnt underlag.

Tørre/hærdetid*: Påføring med pensel/rulle/spartel:
-1 påføring: ca. 2 timer
-2 påføring: ca. 3-4 timer.

MAL kode: 00-1 (1993)

Farve

- Grå

Leveringsform

- 8 kg spand
- 15 kg spand

Hurtigt hærdende vandtæt fleksibel svømmemørtel

PCI Seccoral® 2K Rapid

til tætning under keramiske belægnings

2-komponent hurtigafbindende tætningsmembran til nyt og gammelt byggeri. Anvendes til vådrum, svømmebassiner.



Forbrug: 1,25 kg/m² pr. mm tørlagtykkelse

Tørre/hærdetid*:
Forarbejdningsstid ca. 45 min.
Kan belægges med fliser efter ca. 4 timer.

MAL kode: 00-4 (1993)

Farve

- Grå, hvid

Leveringsform

- Komp. A: 12,50 kg sæk
- Komp. B: 12,50 kg spand

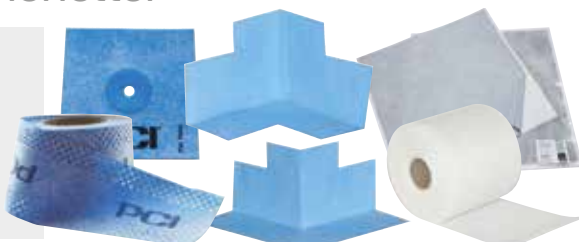
Tætningsbånd og manchetter

Manchetter-Tætningsbånd- vævsarmering

PCI Tætningsystem

til vådrum

Færdigfremstillede tætningsbånd og manchetter til forstærkning hjørner, kanter, pladesamlinger, rørgennemføringer og gulvaflob.



- PCI Pecitape 100 P
- PCI Pecitape Corner I
- PCI Pecitape Corner E
- PCI Pecitape 10,5 x 10,5
- PCI Pecitape 15 x 15
- PCI Pecitape WS 37 x 37
- PCI Fiberbånd

* Hærde- og tørretider afhænger af temperatur og relativ luftfugtighed. De opgivne værdier gælder for 23°C og 50% relativ fugtighed.

Fliseklæber

Flexibel fliseklæber

PCI Flexmörtel® S2

til alle keramiske belægninger

Standfast, højflexibel fliseklæber til alle underlag og alle keramiske belægninger.



Forbrug

Ca. 1,4 kg/m² pr. mm lagtykkelse

Tørre/hærdetid*

Forarbejdnings tid ca. 90 min.
Kan fuges efter ca. 8 timer.

MAL kode: 00-4 (1993)

Farve

■ Grå

Leveringsform

■ 5 kg spand.
■ 20 kg papirsæk med polyetylenbelægning.

Hurtigafbindende, let fleksibel letvægtsfliseklæber

PCI Rapidlight®

til alle keramiske belægninger

Universal, højflexibel og hurtigthærdende letvægtsfliseklæber til alle underlag og alle keramiske belægninger.



Forbrug

Ca. 1 kg/m² pr. mm lagtykkelse

Tørre/hærdetid*

Forarbejdnings tid ca. 40 min.
Kan fuges efter ca. 3 timer.

MAL kode: 00-4 (1993)

Farve

■ Grå

Leveringsform

■ 15 kg papirsæk med polyetylenbelægning.

Fliseklæber

PCI FT Extra

til keramiske belægninger

Fliseklæber til opsætning af keramiske fliser, spaltklinker.



Forbrug

Ca. 1,4 kg/m² pr. mm lagtykkelse

Tørre/hærdetid*

Kan betrædes og fuges efter ca. 12 timer. Forarbejdnings tid ca. 2 timer.

MAL kode: 00-4 (1993)

Farve

■ Grå

Leveringsform

■ 20 kg papirsæk med polyetylenbelægning.

Fugemasser

Cementbaseret fugemørtel

PCI FT Megafug

til keramiske fliser og klinker

Flexibel fugemørtel til vådrum. Velegnet til gulvarme. Fugebredde 2-10 mm.



Forbrug

Ca. 0,3-2 kg/m², ca. 1,5 kg/l

Tørre/hærdetid*

Forarbejdnings tid ca. 25 min.
Kan betrædes efter ca. 2 timer.

MAL kode: 00-4 (1993)

Farve

■ se tabellen

Leveringsform

■ 25 kg papirsæk med polyetylenbelægning.

Flexibel fugemørtel

PCI Nanofug®

til alle fugebredder

Universal, cementbaseret, fleksibel fugemørtel til fugning af keramiske belægninger. Velegnet til gulvarme. Fugebredde 1-20 mm. N.B. Ved fugebredder over 10 mm tilsættes sand.



Forbrug

Ca. 0,2-2 kg/m², ca. 1,35 kg/l

Tørre/hærdetid*

Forarbejdnings tid ca. 40 min.
Kan betrædes efter ca. 4 timer.

MAL kode: 00-4 (1993)

Farve

■ se tabellen

Leveringsform

■ 4 kg papirsæk med polyetylenbelægning.
■ 15 kg papirsæk med polyetylenbelægning.

Flexibel fugemørtel

PCI Nanofug® Premium

til belægninger af porcellanato og hårdtbrændte klinker

Universal, cementbaseret, fleksibel fugemørtel med "easy-to-clean effect", meget let at rengøre. Fugebredde 1-10 mm. N.B. Ved fugebredder over 10 mm tilsættes sand.



Forbrug

Ca. 0,2-2 kg/m², ca. 1,35 kg/l

Tørre/hærdetid*

Forarbejdnings tid ca. 40 min.
Kan betrædes efter ca. 2 timer.

MAL kode: 00-4 (1993)

Farve

■ se tabellen

Leveringsform

■ 5 kg spand

Silikonfugemasse

PCI Silcoferm® S

til vådrum, svømmebade m.m.

Universal lugtsvag og fleksibel silikonfugemasse til lukning af forbindelses- og dilatationsfuger. Selvhæftende på de fleste underlag.



Forbrug

Fugebredde (mm) x fugedybe (mm) = antal ml/lbm fuge

Tørre/hærdetid*

Huddannelse: 10-20 min.
Klæbefri: tidligst ca. 20 min.
Hærdehastighed: ca. 1 mm/døgn.

MAL kode: 00-1 (1993)

Farve

■ se tabellen

Leveringsform

■ 310 ml patron med dyse der kan skrues på

Fugefarver

| Farver | Bahama-beige | Caramel | Brun | Jasmin | Anemone | Silbergrå | Manhattan | Basalt | Hvid | Hellegrau | Sandgrå | Lichtgrau | Cementgrå | Sort | Dunkel-braun | Pergamon | Topas | Antracit | Transparent |
|----------------------|--------------|---------|------|--------|---------|-----------|-----------|--------|------|-----------|---------|-----------|-----------|------|--------------|----------|-------|----------|-------------|
| | 2 | 3 | 5 | 11 | 12 | 16 | 18 | 19 | 20 | 21 | 22 | 23 | 31 | 40 | 41 | 43 | 44 | 47 | |
| PCI FT Megafug® | | | | | | | | ● | | | | | ● | | | | | ● | |
| PCI Nanofug® | ● | ● | ● | ● | ● | ● | ● | ● | ● | ● | | ● | ● | ● | ● | ● | ● | ● | ● |
| PCI Nanofug® Premium | ● | ● | ● | ● | ● | ● | ● | ● | ● | ● | ● | ● | ● | ● | ● | ● | ● | ● | ● |
| PCI Silcoferm® S | ● | ● | ● | ● | ● | ● | ● | ● | ● | ● | ● | ● | ● | ● | ● | ● | ● | ● | ● |

PCI[®]

Til fagfolk

PCI Augsburg GmbH

Piccardstraße 11
86159 Augsburg
www.pci-danmark.dk



PCI produkter forhandles af
EMKA Kemi ApS i Danmark.
Se også, www.emkakemi.dk

02/2016

A brand of

 **BASF**

We create chemistry